

SZKOŁA PODSTAWOWA W CZERNIKOWIE

**ANALIZA**  
**WYNIKÓW SPRAWDZIANU**  
**W**  
**roku 2013**



WRZESIEŃ  
2013

**CELE SPRAWDZIANU**

1. Sprawdzenie stopnia opanowania umiejętności zdobytych przez uczniów podczas kształcenia w szkole podstawowej, opisanych w standardach wymagań egzaminacyjnych.
2. Dostarczenie szkołom materiału do analizy efektów kształcenia w danej placówce, z uwzględnieniem interpretacji kontekstowej.
3. Ułatwienie radom pedagogicznym sformułowania wniosków dotyczących zmian w szkolnym systemie dydaktycznym (odnośnie programów nauczania, podręczników szkolnych, doskonalenia zawodowego nauczycieli, zajęć pozalekcyjnych).
4. Dostarczenie władzom oświatowym różnych szczebli informacji dotyczących efektów kształcenia w szkole podstawowej.

## I. DANE STATYSTYCZNE O UCZNIACH

Do sprawdzianu w dniu 4 kwietnia 2013 roku przystąpiło 5 uczniów.

Symbol arkusza	Opis	Tytuł	Liczba uczniów
A1	Standardowy	-	5
	<i>w tym dla uczniów z dysleksją</i>	-	1

## II. OPIS ARKUSZA STANDARDOWEGO S-1-132

Zestaw zadań to test tematyczny przeznaczony do sprawdzenia stopnia opanowania przez uczniów kończących szóstą klasę szkoły podstawowej umiejętności opisanych w standardach wymagań egzaminacyjnych.

Zestaw składał się z 20 zadań zamkniętych, wymagających wybrania poprawnej odpowiedzi spośród podanych oraz 6 otwartych, w których uczeń miał samodzielnie sformułować odpowiedź. Za poprawne wykonanie wszystkich zadań uczeń mógł otrzymać 40 punktów – po połowie za zadania zamknięte i za zadania otwarte.

Na rozwiązanie wszystkich zadań przewidziano 60 minut.

Test sprawdzał pięć kluczowych umiejętności:

- czytanie,
- pisanie,
- rozumowanie,
- korzystanie z informacji,
- wykorzystywanie wiedzy w praktyce.

Udział punktów do uzyskania za każdą z tych umiejętności przedstawia tabela:

Umiejętność	Liczba punktów	Waga	Numery zadań arkusza S-1-132
Czytanie	10	25%	1, 2, 3, 4, 5, 6, 7, 8, 9, 10
Pisanie	10	25%	25, 26
Rozumowanie	8	20%	11, 12, 13, 20, 21, 22
Korzystanie z informacji	4	10%	15, 16, 17, 18
Wykorzystywanie wiedzy w praktyce	8	20%	14, 19, 23, 24
Razem	40	100%	

### III. ANALIZA ILOŚCIOWA WYNIKÓW (arkusz S-1)

Analiza statystyczna generuje obszerny zestaw wskaźników statystycznych. W praktyce szkolnej najistotniejsze są parametry dotyczące :

- średniego wyniku;
- łatwości całego testu;
- łatwości poszczególnych zadań / czynności.

Zadania, wyjąwszy zadania zamknięte, sprawdzały z reguły kilka umiejętności opisanych w standardach egzaminacyjnych.

#### Podstawowe dane i wskaźniki statystyczne

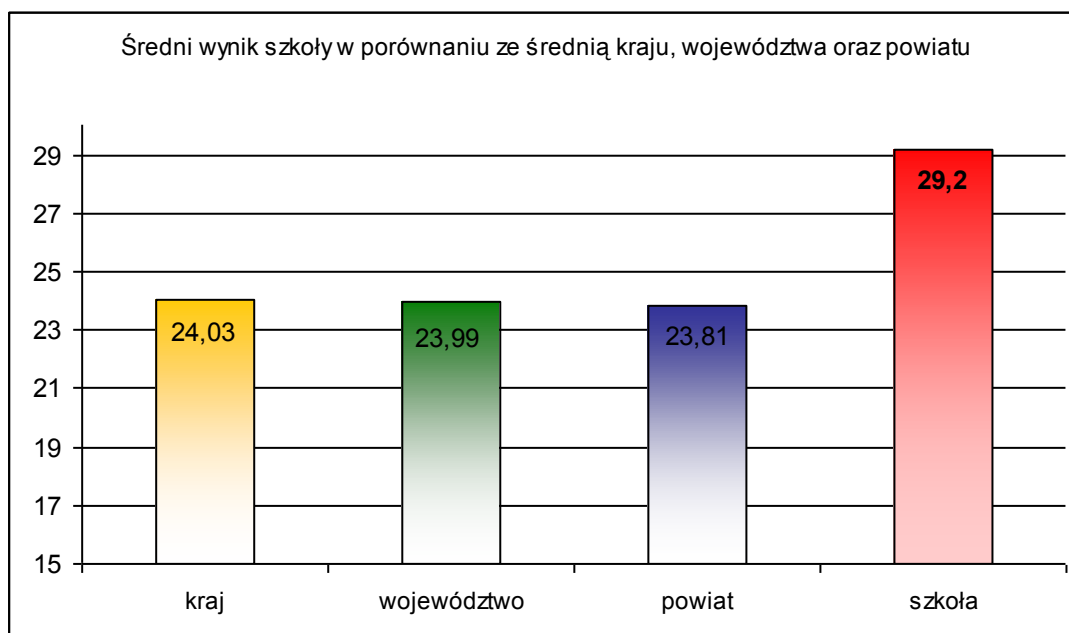
	Teren działania OKE w Łodzi	Szkoła Podstawowa w Czernikowie
Liczba uczniów	33071	<b>5</b>
Średnia	23,90	<b>29,20</b>
Łatwość testu	0,60	<b>0,73</b>

## Ogólne wyniki sprawdzianu

Średnie wyniki uczniów województwa łódzkiego z rozbiorem na poszczególne umiejętności przedstawia poniższa tabela. Jest naturalne, a nawet wskazane, by analizując efekty sprawdzianu dokonać porównania wyniku otrzymanego przez uczniów naszej szkoły ze średnimi wynikami w powiecie, województwie oraz kraju.

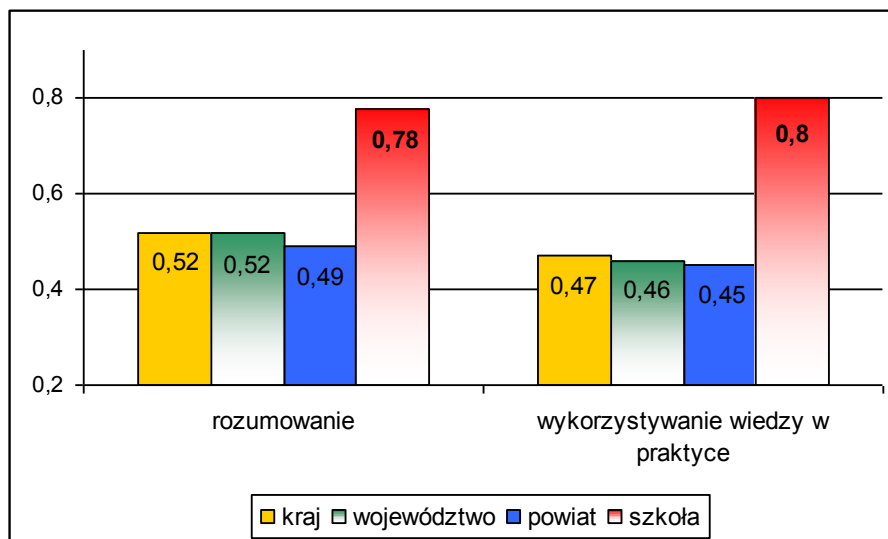
	Czytanie		Pisanie		Rozumowanie		Korzystanie z informacji		Wykorzystywanie wiedzy w praktyce		Wynik ogólny	
	10 pkt.		10 pkt.		8 pkt.		4 pkt.		8 pkt.		40 pkt.	
	Punkty	łatwość	punkty	łatwość	punkty	łatwość	punkty	łatwość	punkty	łatwość	punkty	łatwość
<b>Szkoła Podstawowa w Czernikowie</b>	<b>7,60</b>	<b>0,76</b>	<b>6,60</b>	<b>0,66</b>	<b>6,20</b>	<b>0,78</b>	<b>2,40</b>	<b>0,60</b>	<b>6,40</b>	<b>0,80</b>	<b>29,20</b>	<b>0,73</b>
<b>Powiat łęczycki</b>	6,99	0,70	7,07	0,71	3,94	0,49	2,18	0,55	3,62	0,45	23,81	0,60
<b>Woj. Łódzkie</b>	7,28	0,73	6,38	0,64	4,16	0,52	2,46	0,62	3,71	0,46	23,99	0,60
<b>Kraj</b>	7,30	0,73	6,34	0,63	4,16	0,52	2,48	0,62	3,75	0,47	24,03	0,60

Z powyższego zestawienia wynika, że uczniowie naszej szkoły osiągnęli wynik ogólny wyższy od średniej dla kraju, województwa oraz powiatu.

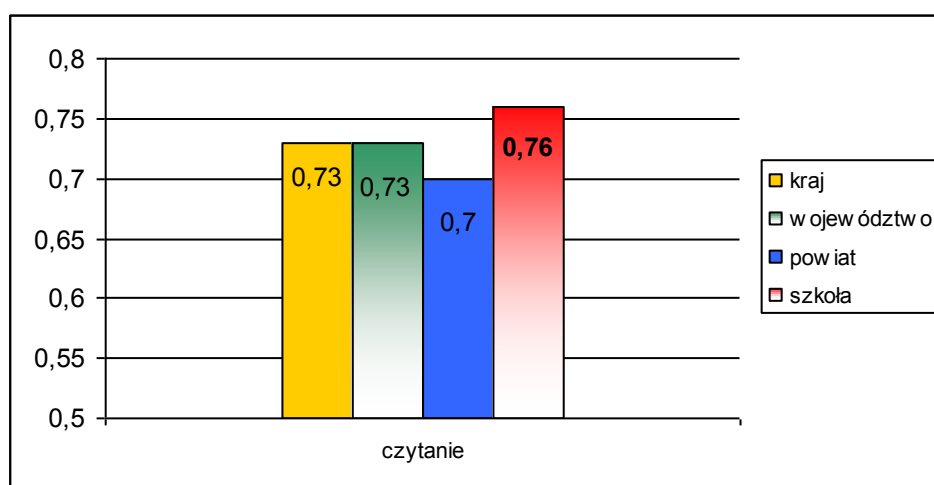


Rozpatrując łatwość poszczególnych umiejętności, należy stwierdzić, że uczniowie naszej szkoły uzyskali wyniki:

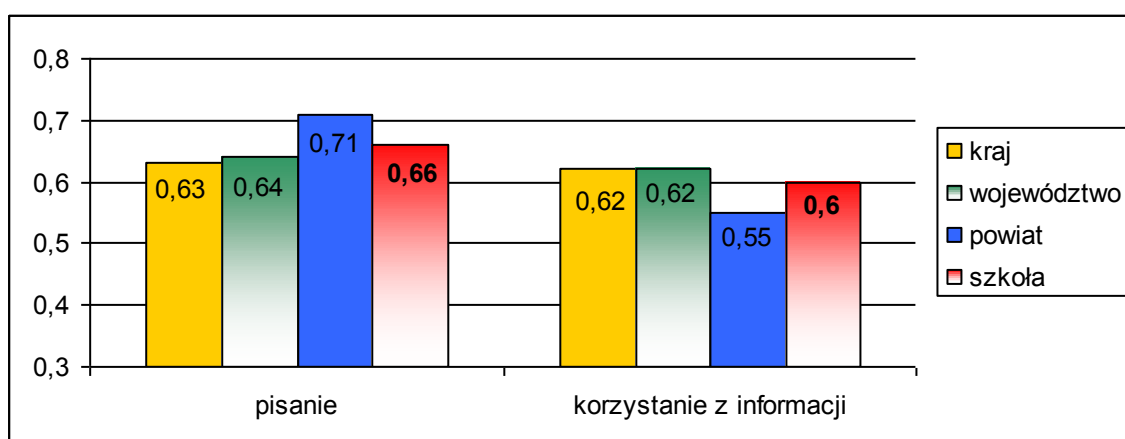
- znacznie wyższe od średnich wyników dla kraju, województwa i powiatu w zakresie umiejętności wykorzystywania wiedzy w praktyce oraz rozumowania



- wyższe od średnich wyników dla kraju, województwa i powiatu w zakresie umiejętności czytania



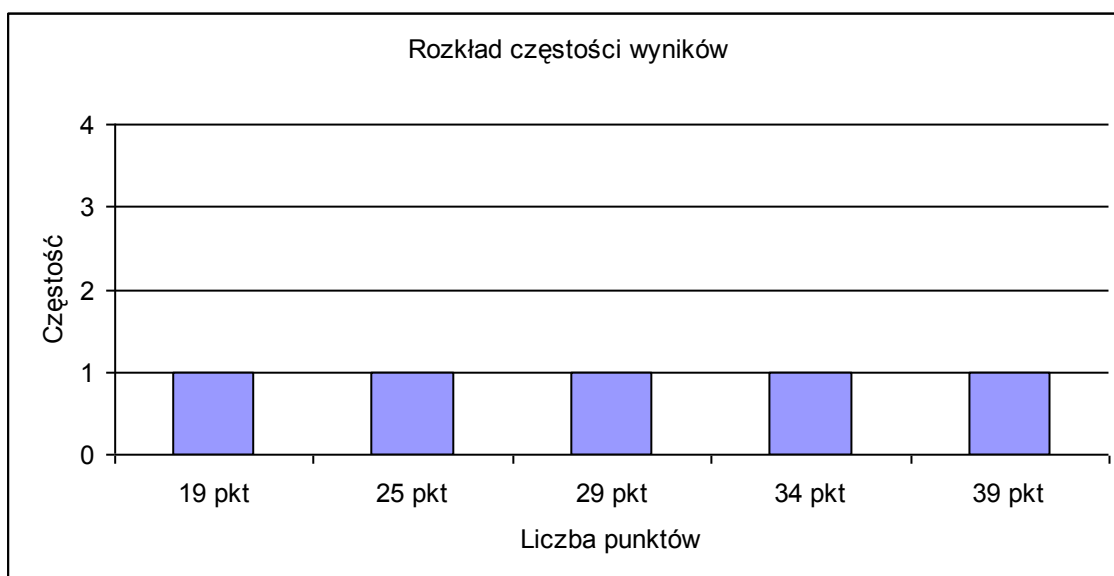
- porównywalne do średnich wyników dla kraju, województwa i powiatu w zakresie umiejętności pisania oraz korzystania z informacji



### Rozkład częstości wyników

Poniższe zestawienie prezentuje rozkład liczby uczniów Szkoły Podstawowej w Czernikowie, którzy uzyskali ze sprawdzianu określony wynik punktowy.

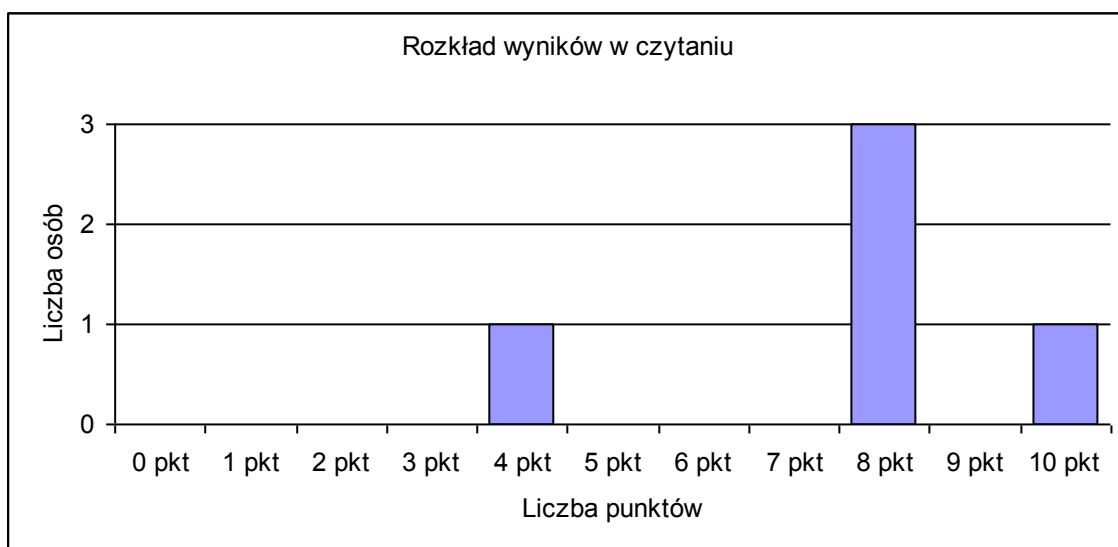
L. pkt	Częstość	Procent ( $\approx$ )
19	1	20,00
25	1	20,00
29	1	20,00
34	1	20,00
39	1	20,00
Razem	5	100



## Wyniki w obszarach umiejętności

### Czytanie

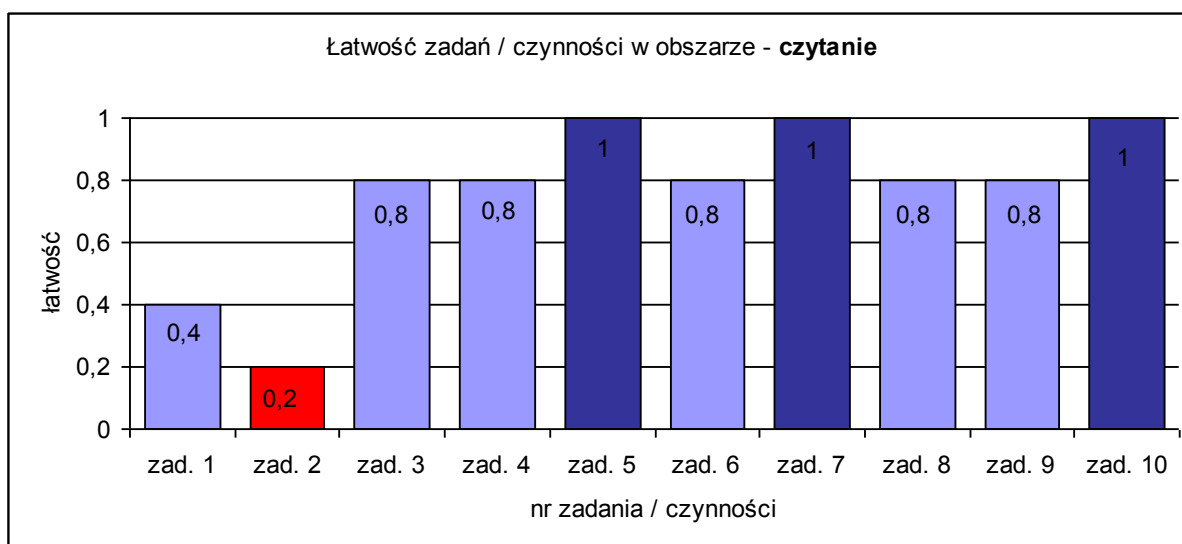
Średni wynik w *czytaniu* to 7,6 pkt, czyli 76% punktów możliwych do uzyskania. Wynik maksymalny uzyskała jedna osoba. Wynik występujący najczęściej to 8 pkt.



Nr zadania	Badana czynność ucznia (obszar standardów wymagań egzaminacyjnych – czytanie) Uczeń:	Liczba pkt.	Łatwość	
			OKE Łódź	szk
1	odczytuje główną myśl tekstu	1	0,67	<b>0,40</b>
2	rozpoznaje bezpośrednie zwroty do adresata tekstu	1	0,66	<b>0,20</b>
3	odczytuje informacje w tekście	1	0,78	<b>0,80</b>
4	odczytuje informacje w tekście	1	0,81	<b>0,80</b>
5	rozumie funkcję przytoczonej w tekście anegdoty	1	0,78	<b>1,00</b>



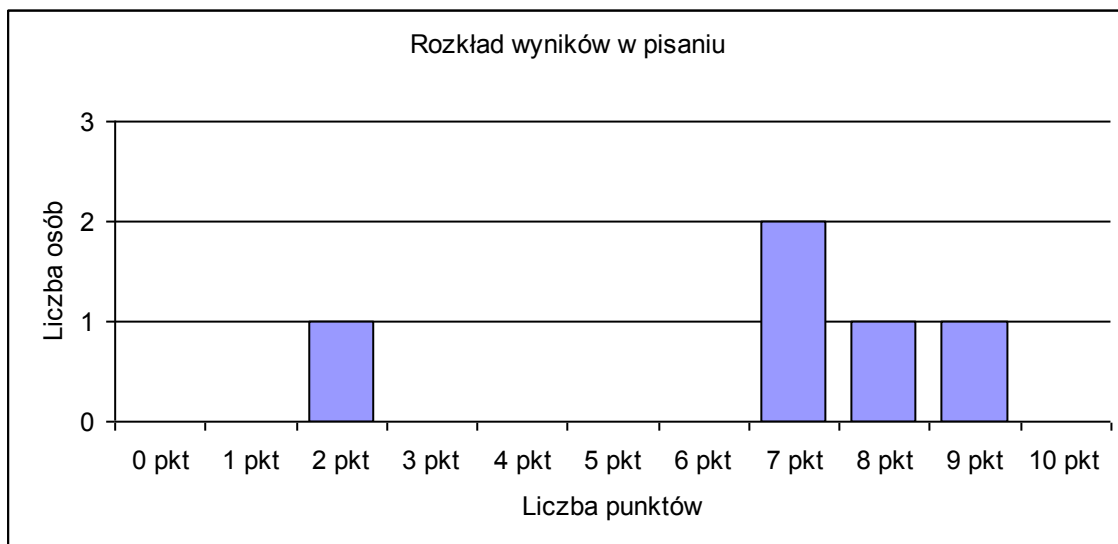
Nr zadania	Badana czynność ucznia (obszar standardów wymagań egzaminacyjnych – czytanie)  Uczeń:	Liczba pkt.	Łatwość	
			OKE Łódź	szk
6	wnioskuje na podstawie informacji w tekście	1	0,48	<b>0,80</b>
7	rozpoznaje osobę mówiącą w wierszu	1	0,68	<b>1,00</b>
8	odczytuje w wierszu znaczenia przenośne	1	0,71	<b>0,80</b>
9	rozpoznaje wyrażenie z epitetem pełniącym w wierszu określoną funkcję	1	0,84	<b>0,80</b>
10	odczytuje znaczenie słów użytych w wierszu	1	0,85	<b>1,00</b>



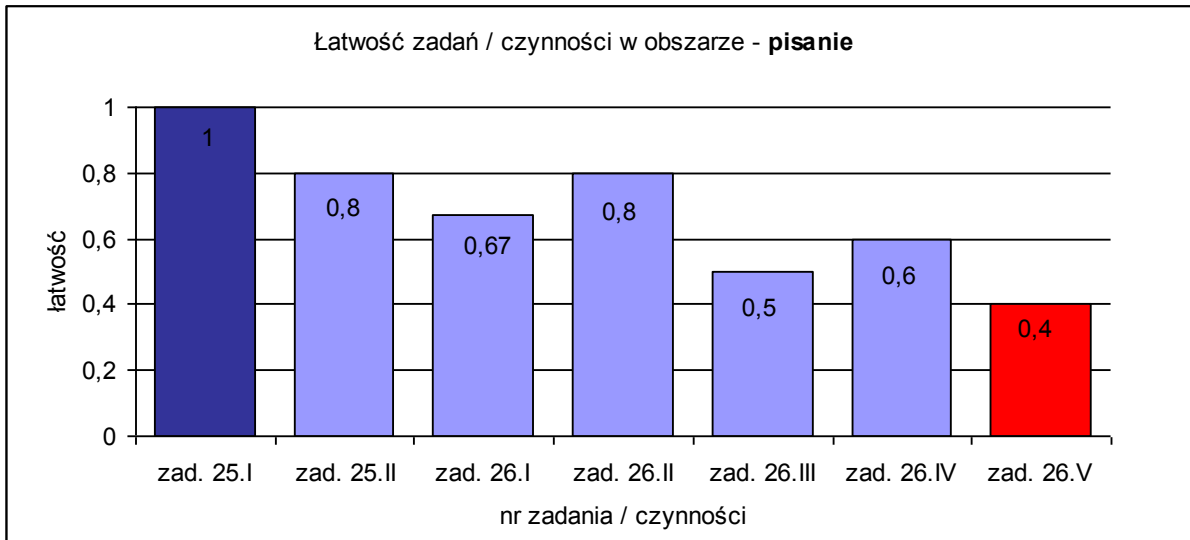
Najniższy wynik (łatwość - 0,20) zanotowano w zadaniu nr 2 sprawdzającym rozpoznawanie bezpośrednich zwrotów do adresata tekstu.

**Pisanie**

Średni wynik w *pisaniu* to 6,6 pkt., czyli 66% punktów możliwych do uzyskania. Nikt nie uzyskał wyniku maksymalnego.



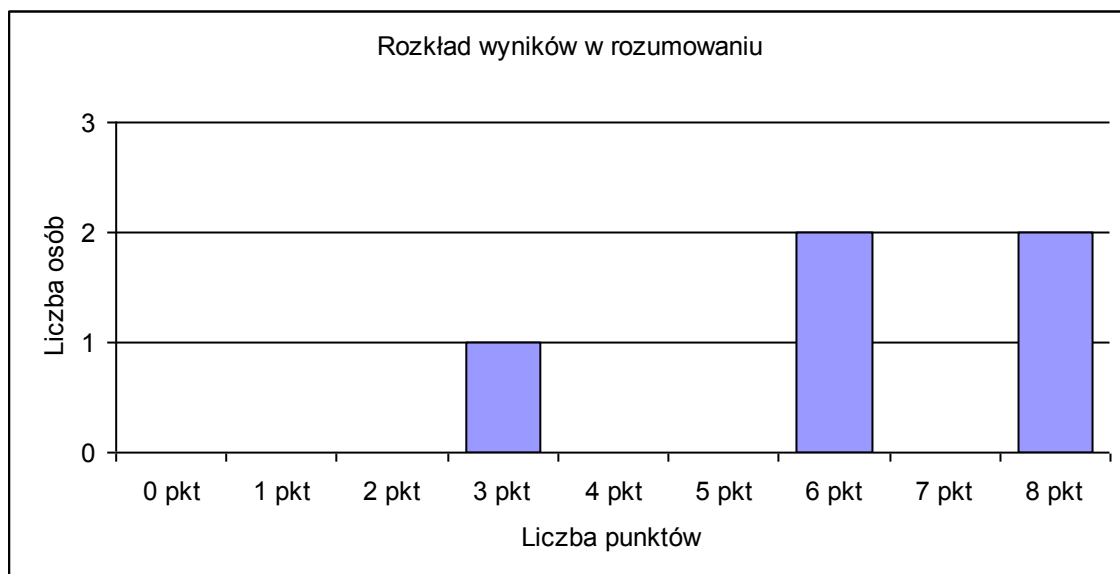
Nr zadania\	Badana czynność ucznia (obszar standardów wymagań egzaminacyjnych – <b>pisanie</b> ) Uczeń:	Liczba pkt.	Łatwość	
			OKE Łódź	szk
25.I	formułuje kilkuzdaniową wypowiedź na zadany temat	1	0,88	1,00
25.II	pisze poprawnie po względem językowym, ortograficznym i interpunkcyjnym	1	0,63	0,80
26.I	pisze list na zadany temat	3	0,67	0,67
26.II	pisze funkcjonalnym stylem	1	0,84	0,80
26.III	pisze poprawnie pod względem językowym	2	0,46	0,50
26.IV	pisze poprawnie pod względem ortograficznym	1	0,59	0,60
26.V	pisze poprawnie pod względem interpunkcyjnym	1	0,51	0,40



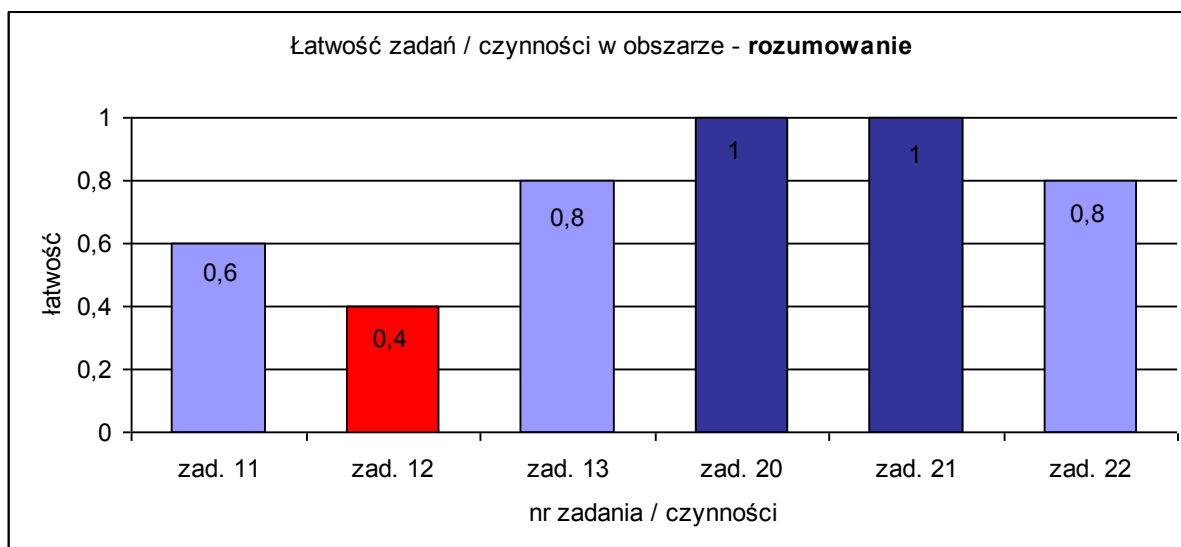
Najniższy wynik (łatwość – 0,40) zanotowano w zadaniu nr 26.V sprawdzającym poprawność pod względem interpunkcyjnym.

### Rozumowanie

Średni wynik w rozumowaniu to 6,2 pkt., czyli 77,5% punktów możliwych do uzyskania. Wynik maksymalny uzyskały dwie osoby.



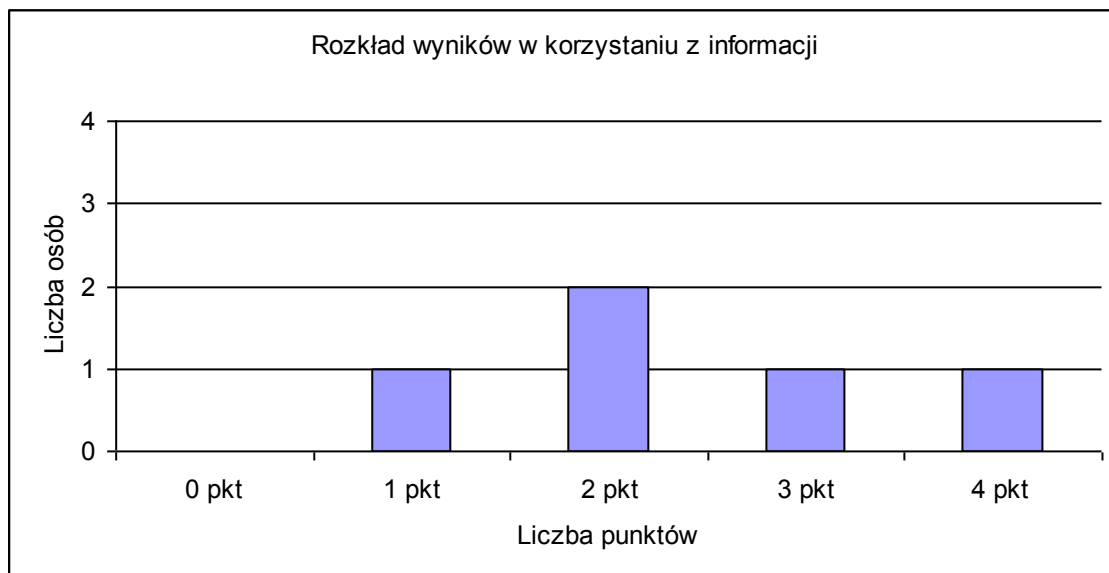
Nr zadania\	Badana czynność ucznia (obszar standardów wymagań egzaminacyjnych – rozumowanie) Uczeń:	Liczba pkt.	Łatwość	
			OKE Łódź	szk
11	wskazuje liczbę podzielną przez 9	1	0,52	<b>0,60</b>
12	ustala kolejny termin powtarzanej regularnie czynności	1	0,41	<b>0,40</b>
13	ustala najmniejszą liczbę składników sumy tworzonej z liczb odpowiadających nominałom monet	1	0,47	<b>0,80</b>
20	porównuje pola prostokątów, rozróżniając porównywanie różnicowe i ilorazowe	1	0,71	<b>1,00</b>
21	wskazuje prostokąty o takim samym polu	1	0,57	<b>1,00</b>
22	wyznacza wielokrotność i ustala największą liczbę spełniającą warunki zadania	3	0,49	<b>0,80</b>



Najniższy wynik (łatwość – 0,40) zanotowano w zadaniu nr 12 sprawdzającym wnioskowanie o przebiegu zjawiska, mającego charakter prawidłowości na podstawie jego opisu.

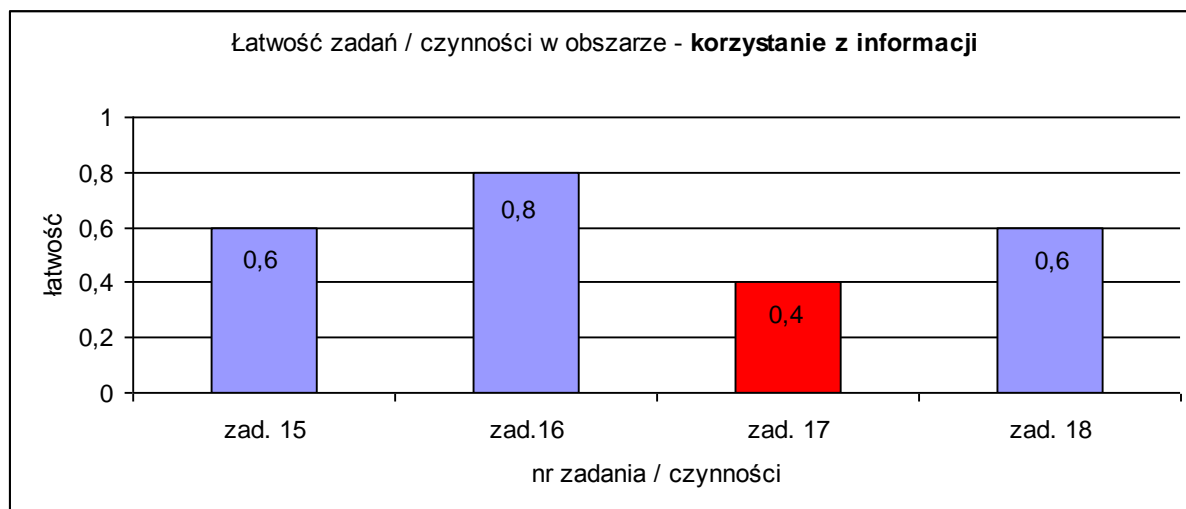
### Korzystanie z informacji

Średni wynik w *korzystaniu z informacji* to 2,4 pkt., czyli 60% punktów możliwych do uzyskania. Wynik maksymalny uzyskała 1 osoba.



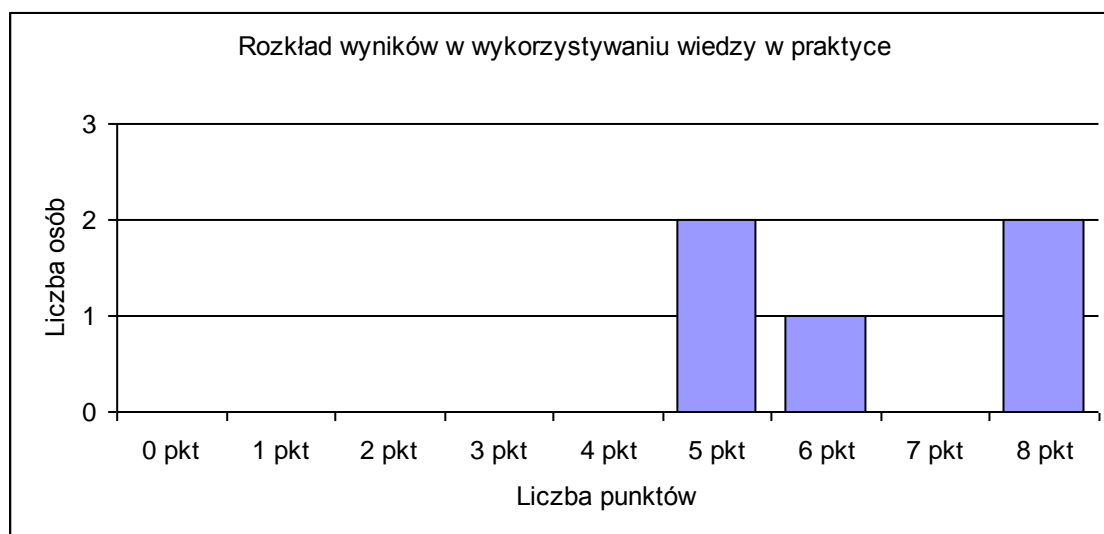
Nr zadania	Badana czynność ucznia (obszar standardów wymagań egzaminacyjnych – korzystanie z informacji)  Uczeń:	Liczba pkt.	Łatwość	
			OKE Łódź	szk
15	wykorzystuje informacje z dwóch różnych źródeł (schematyczny rysunek i rozkład jazdy)	1	0,50	<b>0,60</b>
16	wykorzystuje informacje z dwóch różnych źródeł (schematyczny rysunek i rozkład jazdy)	1	0,85	<b>0,80</b>
17	wykorzystuje informacje z dwóch różnych źródeł (schematyczny rysunek i rozkład jazdy)	1	0,39	<b>0,40</b>
18	wykorzystuje informacje z regulaminu do wyznaczenia terminu spełniającego określone warunki	1	0,69	<b>0,60</b>

Najniższy wynik (łatwość – 0,40) zanotowano w zadaniu nr 17, sprawdzającym wykorzystywanie informacji z dwóch różnych źródeł (schematyczny rysunek i rozkład jazdy).

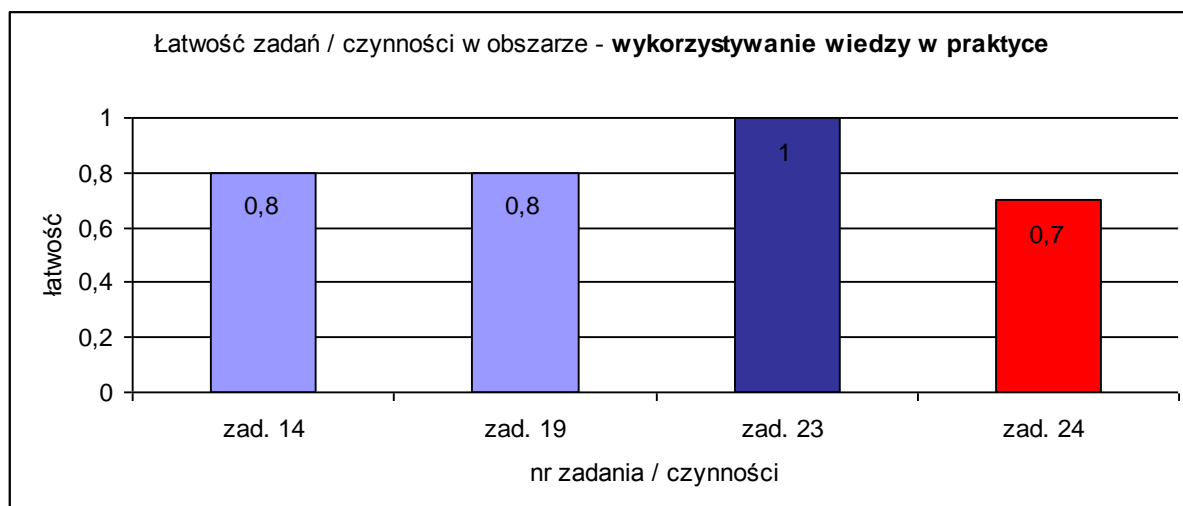


### Wykorzystywanie wiedzy w praktyce

Średni wynik w *wykorzystywaniu wiedzy w praktyce* to 6,4 pkt., czyli 80% punktów możliwych do uzyskania. Wynik maksymalny uzyskały dwie osoby.



Nr zadania/ czynności	Badana czynność ucznia (obszar standardów wymagań egzaminacyjnych – wykorzystywanie wiedzy w praktyce) Uczeń:	Liczba pkt.	Łatwość	
			OKE Łódź	szk
14	oblicza masę paczki zawierającej jednakowe elementy	1	0,64	<b>0,80</b>
19	oblicza obwód prostokąta	1	0,57	<b>0,80</b>
23	oblicza ułamek danej liczby i wykorzystuje zależności między liczbami naturalnymi do wyznaczenia rozwiązania zadania	2	0,49	<b>1,00</b>
24	oblicza powierzchnię obszaru i ilość opadów na tym obszarze	4	0,37	<b>0,70</b>



Najniższy wynik (łatwość – 0,70) zanotowano w zadaniu nr 24, sprawdzającym obliczanie powierzchni obszaru i ilości opadów na tym obszarze.

## Stopnie osiągnięć

O opanowaniu umiejętności przez uczniów będziemy wnioskować na podstawie procentu punktów uzyskanych za wszystkie zadania sprawdzające tę umiejętność.

Zespół ekspertów Wydziału Sprawdzianów Centralnej Komisji Egzaminacyjnej ustalił 6 stopni osiągnięć uczniów i nadał im następujące nazwy:

1. *bardzo niski*
2. *niski*
3. *niżej zadowalający*
4. *zadowalający*
5. *dobry*
6. *bardzo dobry*

Za podstawę wyodrębnienia stopni osiągnięć zespół przyjął stosowaną w pomiarze dydaktycznym klasyfikację łatwości zadań. Łatwość zadań a stopnie osiągnięć uczniów podano w poniższej tabeli.<sup>1</sup>

### Łatwość zadań a stopnie osiągnięć uczniów

Procent uzyskanych punktów	0-19	20 - 49	50 – 59	60 - 69	70 - 79	80 - 89	90 - 100
Średnia łatwość zadań	bardzo trudne	trudne	umiarkowanie trudne		łatwe		bardzo łatwe
Stopień osiągnięć	bardzo niski	niski	niżej zadowalający	zadowalający		dobry	bardzo dobry

<sup>1</sup> Centralna Komisja Egzaminacyjna w Warszawie „Sprawdzian 2004 wyniki krajowe” Warszawa sierpień 2004



Poniższe zestawienie przedstawia hierarchicznie uporządkowane osiągnięcia uczniów Szkoły.

<b>Numer zadania</b>	<b>Uczeń:</b> <b>Badana czynność</b>	<b>Łatwość zadania</b>	<b>Stopień osiągnięć</b>
5	rozumie funkcję przytoczonej w tekście anegdoty	<b>1,00</b>	<b>bardzo dobry</b>
7	rozpoznaje osobę mówiącą w wierszu	<b>1,00</b>	
10	odczytuje znaczenie słów użytych w wierszu	<b>1,00</b>	
20	porównuje pola prostokątów, rozróżniając porównywanie różnicowe i ilorazowe	<b>1,00</b>	
21	wskazuje prostokąty o takim samym polu	<b>1,00</b>	
23	oblicza ułamek danej liczby i wykorzystuje zależności między liczbami naturalnymi do wyznaczenia rozwiązania zadania	<b>1,00</b>	
25.I	formułuje kilkuzdaniową wypowiedź na zadany temat	<b>1,00</b>	

<b>Numer zadania</b>	<b>Uczeń:</b> <b>Badana czynność</b>	<b>Łatwość zadania</b>	<b>Stopień osiągnięć</b>
3	odczytuje informacje w tekście	<b>0,80</b>	<b>dobry</b>
4	odczytuje informacje w tekście	<b>0,80</b>	
6	wnioskuje na podstawie informacji w tekście	<b>0,80</b>	
8	odczytuje w wierszu znaczenia przenośne	<b>0,80</b>	

9	rozpoznaje wyrażenie z epitetem pełniącym w wierszu określoną funkcję	<b>0,80</b>	<b>dobry</b>
13	ustala najmniejszą liczbę składników sumy tworzonej z liczb odpowiadających nominałom monet	<b>0,80</b>	
14	oblicza masę paczki zawierającej jednakowe elementy	<b>0,80</b>	
16	wykorzystuje informacje z dwóch różnych źródeł (schematyczny rysunek i rozkład jazdy)	<b>0,80</b>	
19	oblicza obwód prostokąta	<b>0,80</b>	
22	wyznacza wielokrotność i ustala największą liczbę spełniającą warunki zadania	<b>0,80</b>	
25.II	pisze poprawnie po względem językowym, ortograficznym i interpunkcyjnym	<b>0,80</b>	
26.II	pisze funkcjonalnym stylem	<b>0,80</b>	

<b>Numer zadania</b>	<b>Uczeń:</b> <b>Badana czynność</b>	<b>Łatwość zadania</b>	<b>Stopień osiągnięć</b>
24	oblicza powierzchnię obszaru i ilość opadów na tym obszarze	<b>0,70</b>	<b>zadawalający</b>
26.I	pisze list na zadany temat	<b>0,67</b>	
11	wskazuje liczbę podzieloną przez 9	<b>0,60</b>	
15	wykorzystuje informacje z dwóch różnych źródeł (schematyczny rysunek i rozkład jazdy)	<b>0,60</b>	
18	wykorzystuje informacje z regulaminu do wyznaczenia terminu spełniającego określone warunki	<b>0,60</b>	
26.IV	pisze poprawnie pod względem ortograficznym	<b>0,60</b>	

<b>Numer zadania</b>	<b>Uczeń:</b> <b>Badana czynność</b>	<b>Łatwość zadania</b>	<b>Stopień osiągnięć</b>
26.III	pisze poprawnie pod względem językowym	<b>0,50</b>	<b>niziej zadawalający</b>

<b>Numer zadania</b>	<b>Uczeń:</b> <b>Badana czynność</b>	<b>Łatwość zadania</b>	<b>Stopień osiągnięć</b>
1	odczytuje główną myśl tekstu	<b>0,40</b>	<b>niski</b>
12	ustala kolejny termin powtarzanej regularnie czynności	<b>0,40</b>	
17	wykorzystuje informacje z dwóch różnych źródeł (schematyczny rysunek i rozkład jazdy)	<b>0,40</b>	
26.V	pisze poprawnie pod względem interpunkcyjnym	<b>0,40</b>	
2	rozpoznaje bezpośrednie zwroty do adresata tekstu	<b>0,20</b>	

Zestawienia tabelaryczne zamieszczone poniżej dokonują rozdziału zadań na zamknięte oraz otwarte.

### Zadania zamknięte

Łatwość zadań <sup>2</sup>		Ilość zadań	Numer zadania
bardzo trudne (BT)	0 - 0,19	-	-
trudne (T)	0,2 – 0,49	4	1, 2, 12, 17,
umiarkowanie trudne (UT)	0,5 – 0,69	3	11, 15, 18
łatwe (Ł)	0,7 – 0,89	9	3, 4, 6, 8, 9, 13, 14, 16, 19
bardzo łatwe (BŁ)	0,9 - 1	4	5, 7, 10, 20
<b>RAZEM:</b>		<b>20</b>	

### Zadania otwarte

Łatwość zadań		Ilość zadań	Numer zadania	Numer czynności	Liczba punktów
bardzo trudne (BT)	0 - 0,19	-	-	-	-
trudne (T)	0,2 – 0,49	-	-	26.V	1
umiarkowanie trudne (UT)	0,5 – 0,69	1	26	26.I, 26.III, 26.IV	3, 2, 1
łatwe (Ł)	0,7 – 0,89	2	22, 24	22, 24,25.II, 26.II	3, 4, 1, 1
bardzo łatwe (BŁ)	0,9 – 1	3	21, 23, 25	21, 23, 25.I	1, 2, 1
<b>RAZEM:</b>		<b>6</b>		<b>RAZEM:</b>	<b>20</b>

<sup>2</sup> Występujące w tabeli poziomy łatwości cytowane są za prof. B. Niemierką.

## IV. ANALIZA JAKOŚCIOWA ZADAŃ OTWARTYCH ARKUSZA S1

Nr zadania otwartego	<b>21</b>		
<b>Wniosek z analizy współczynników łatwości</b>	Procent uzyskanych punktów	Średnia łatwość zadania	Stopień osiągnięć
	<b>100</b>	<b>bardzo łatwe</b>	<b>bardzo dobry</b>

Nr zadania otwartego	<b>22</b>		
<b>Wniosek z analizy współczynników łatwości</b>	Procent uzyskanych punktów	Średnia łatwość zadania	Stopień osiągnięć
	<b>80</b>	<b>łatwe</b>	<b>dobry</b>

Nr zadania otwartego	<b>23</b>		
<b>Wniosek z analizy współczynników łatwości</b>	Procent uzyskanych punktów	Średnia łatwość zadania	Stopień osiągnięć
	<b>100</b>	<b>bardzo łatwe</b>	<b>bardzo dobry</b>

Nr zadania otwartego	<b>24</b>		
<b>Wniosek z analizy współczynników łatwości</b>	Procent uzyskanych punktów	Średnia łatwość zadania	Stopień osiągnięć
	<b>70</b>	<b>łatwe</b>	<b>zadawalający</b>

Nr zadania otwartego	<b>25</b>		
<b>Wniosek z analizy współczynników łatwości</b>	Procent uzyskanych punktów	Średnia łatwość zadania	Stopień osiągnięć
	<b>90</b>	<b>bardzo łatwe</b>	<b>bardzo dobry</b>

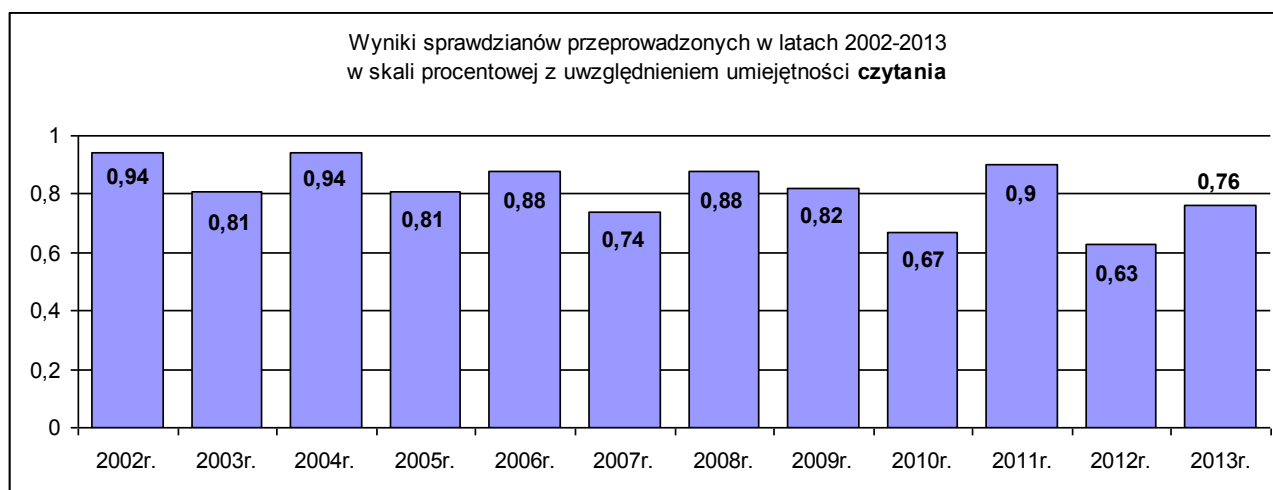
Nr zadania otwartego	<b>26</b>		
<b>Wniosek z analizy współczynników łatwości</b>	Procent uzyskanych punktów	Średnia łatwość zadania	Stopień osiągnięć
	<b>59</b>	<b>umiarkowanie trudne</b>	<b>nijez zadawalający</b>

Wyniki w obszarach umiejętności w cyklu wieloletnim

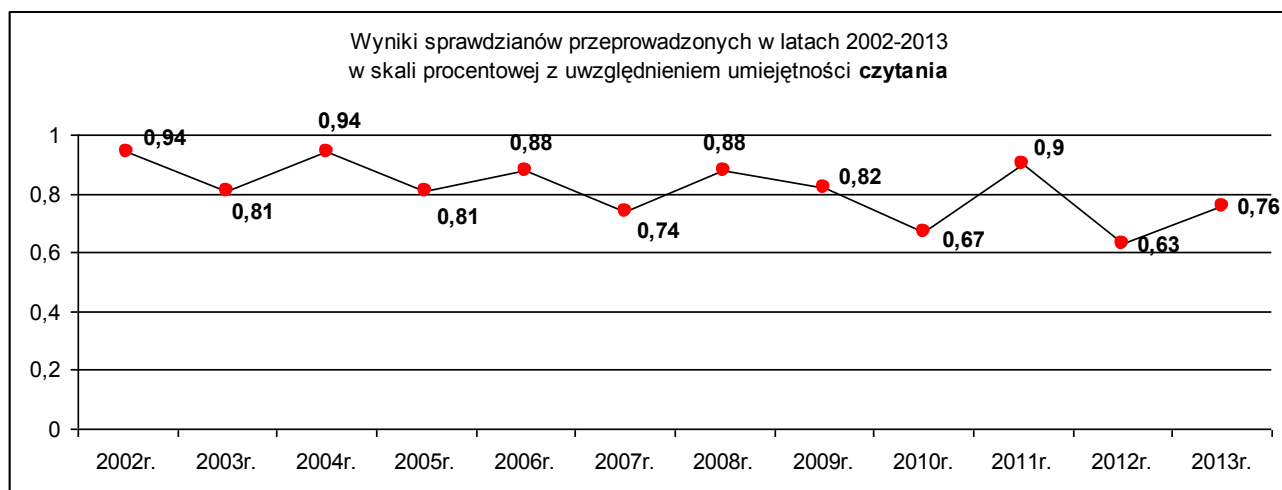
## CZYTANIE

Łatwość tej umiejętności wyniosła 0,76 i jest o 0,13 wyższa niż rok temu.

rok	2002	2003	2004	2005	2006	2007	2008	2009	2010	2011	2012	2013
łatwość	0,94	0,81	0,94	0,81	0,88	0,74	0,88	0,82	0,67	0,90	0,63	0,76



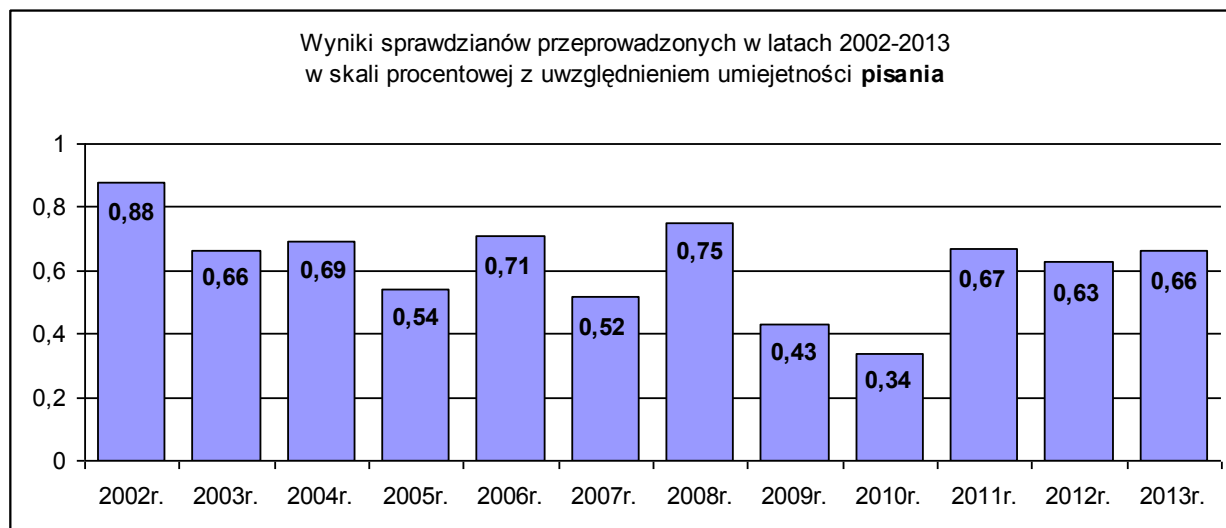
### Stopień osiągnięć **zadawalający**



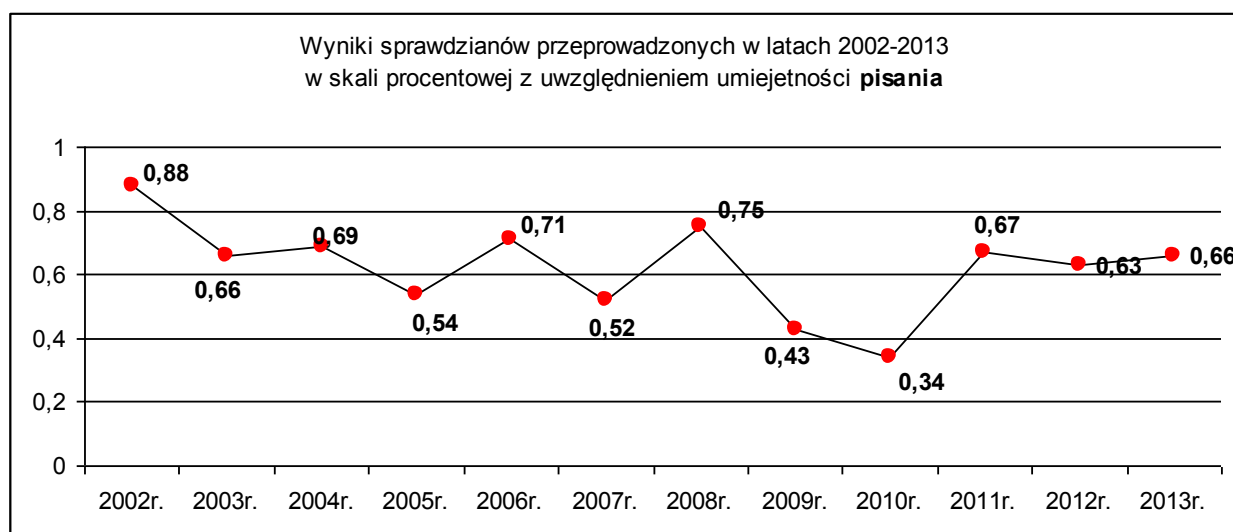
## PISANIE

Łatwość tej umiejętności wyniosła 0,66 i jest o 0,03 wyższa niż rok temu.

rok	2002	2003	2004	2005	2006	2007	2008	2009	2010	2011	2012	2013
łatwość	0,88	0,66	0,69	0,54	0,71	0,52	0,75	0,43	0,34	0,67	0,63	0,66



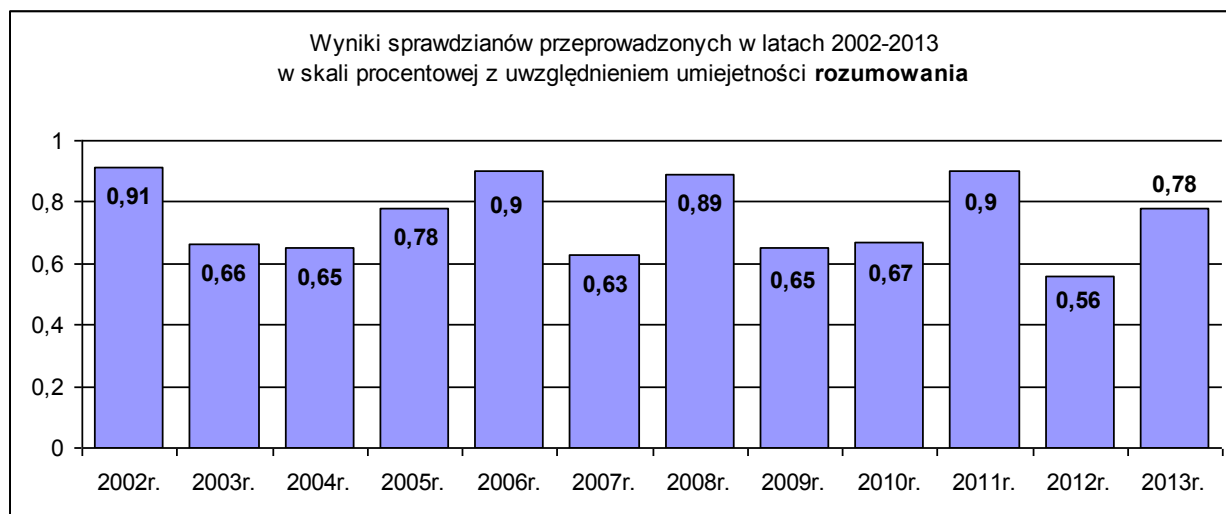
Stopień osiągnięć **zadawalający**.



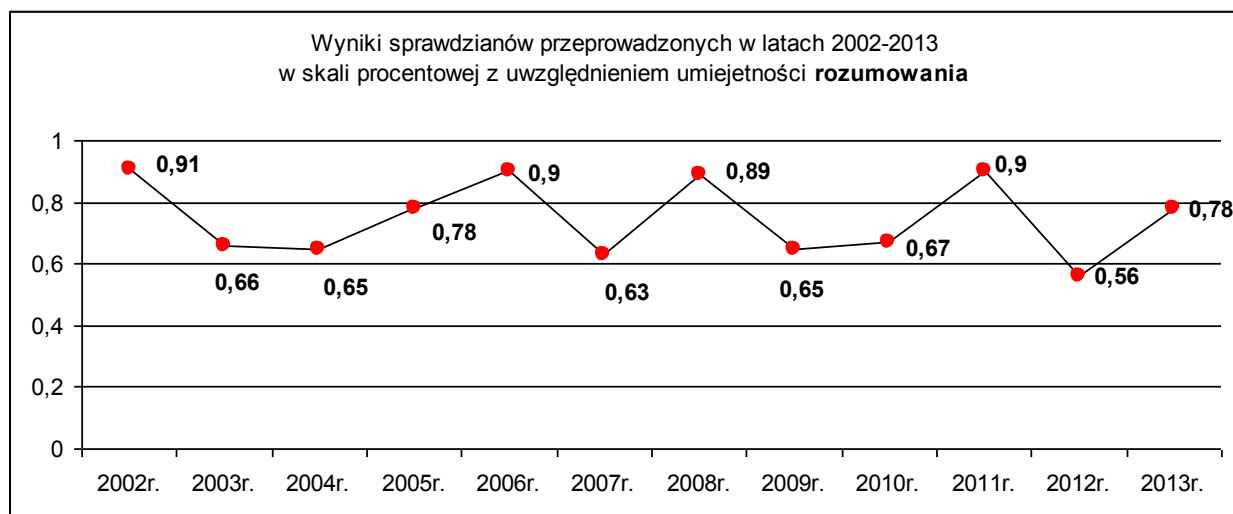
## ROZUMOWANIE

Łatwość tej umiejętności wyniosła 0,78 i jest o 0,22 wyższa niż rok temu.

rok	2002	2003	2004	2005	2006	2007	2008	2009	2010	2011	2012	2013
łatwość	0,91	0,66	0,65	0,78	0,90	0,63	0,89	0,65	0,67	0,90	0,56	0,78



Stopień osiągnięć **zadawalający**.

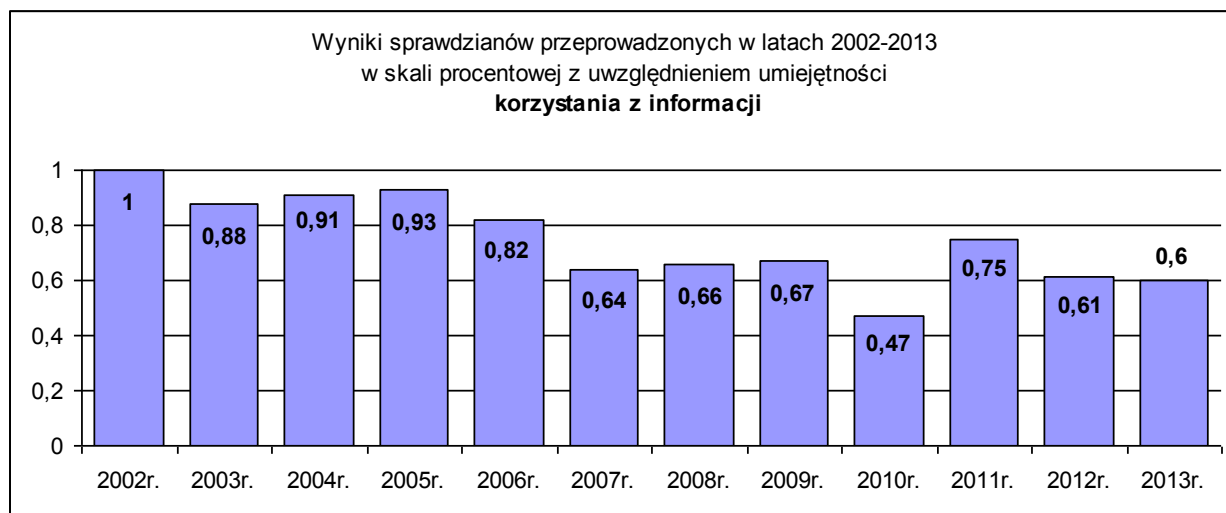




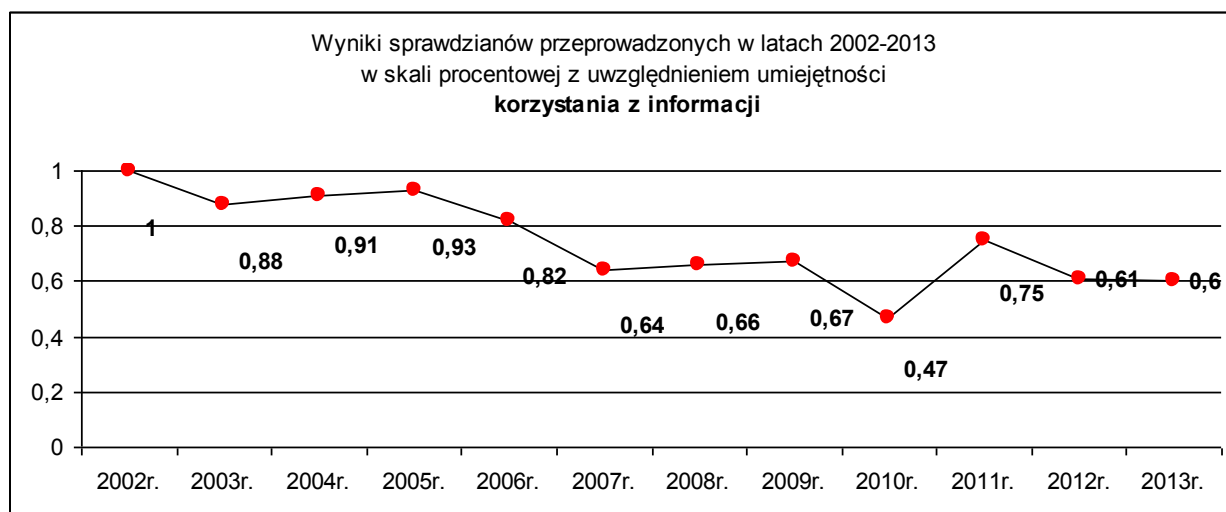
## KORZYSTANIE Z INFORMACJI

Łatwość tej umiejętności wyniosła 0,60 i jest o 0,01 niższa niż rok temu.

rok	2002	2003	2004	2005	2006	2007	2008	2009	2010	2011	2012	2013
łatwość	1,00	0,88	0,91	0,93	0,82	0,64	0,66	0,67	0,47	0,75	0,61	0,60



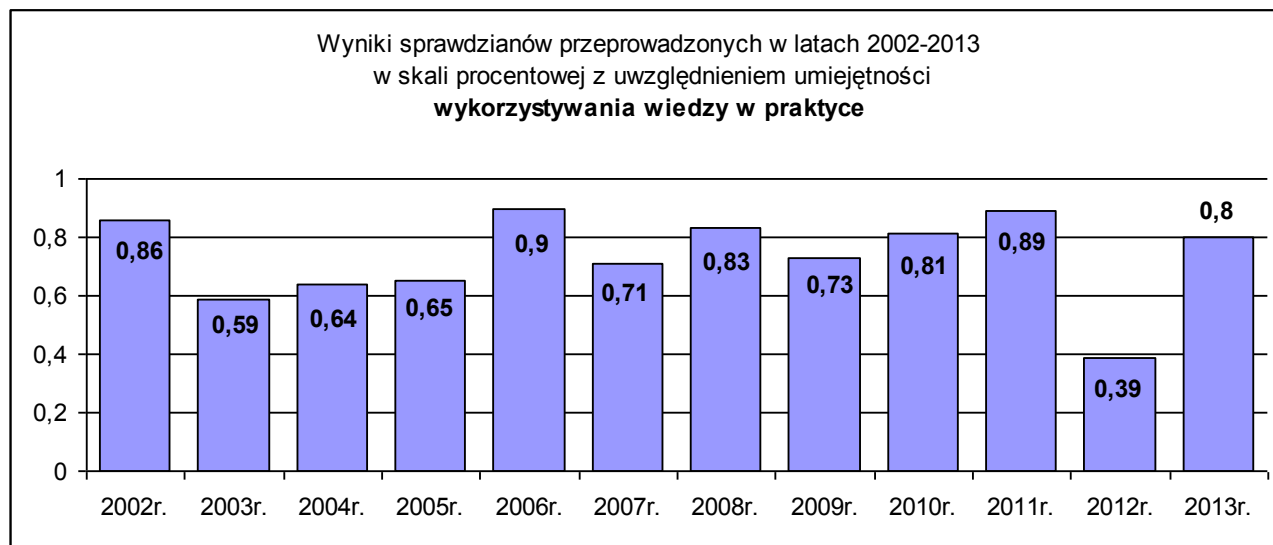
Stopień osiągnięć **zadawalający**.



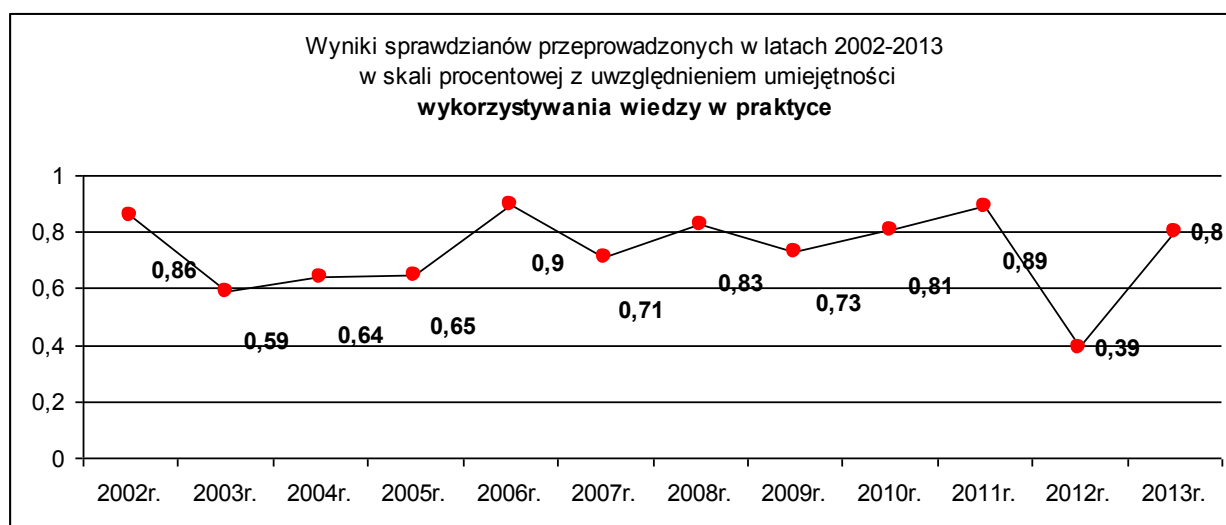
## WYKORZYSTYWANIE WIEDZY W PRAKTYCE

Łatwość tej umiejętności wyniosła 0,80 i jest o 0,41 wyższa niż rok temu.

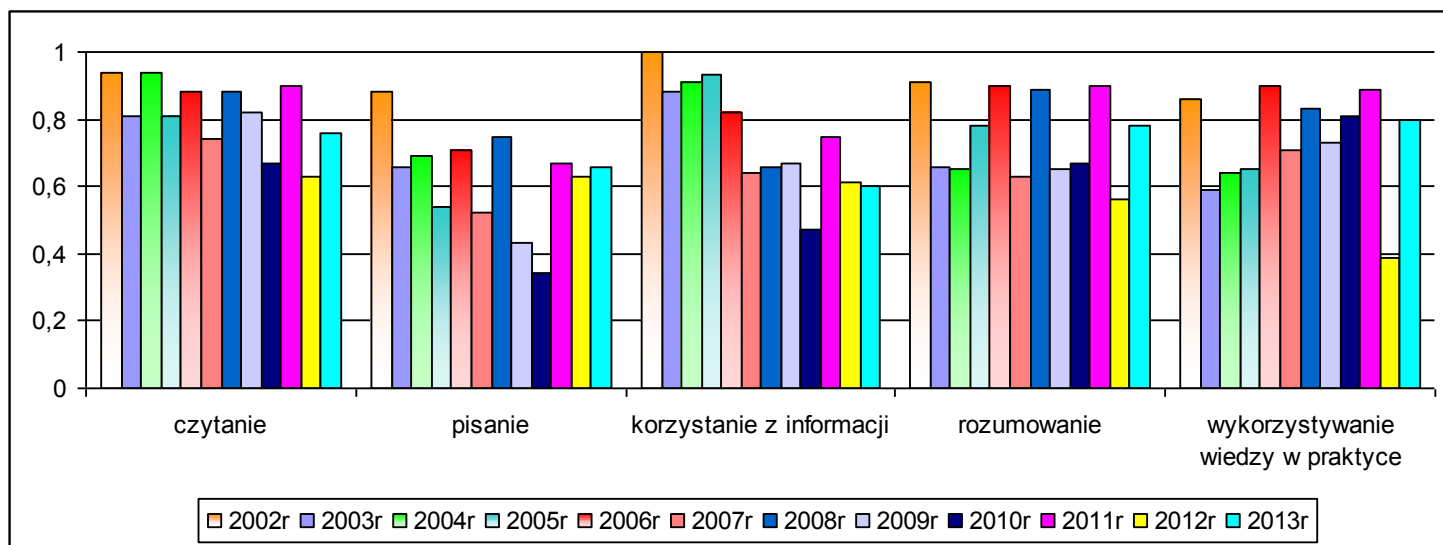
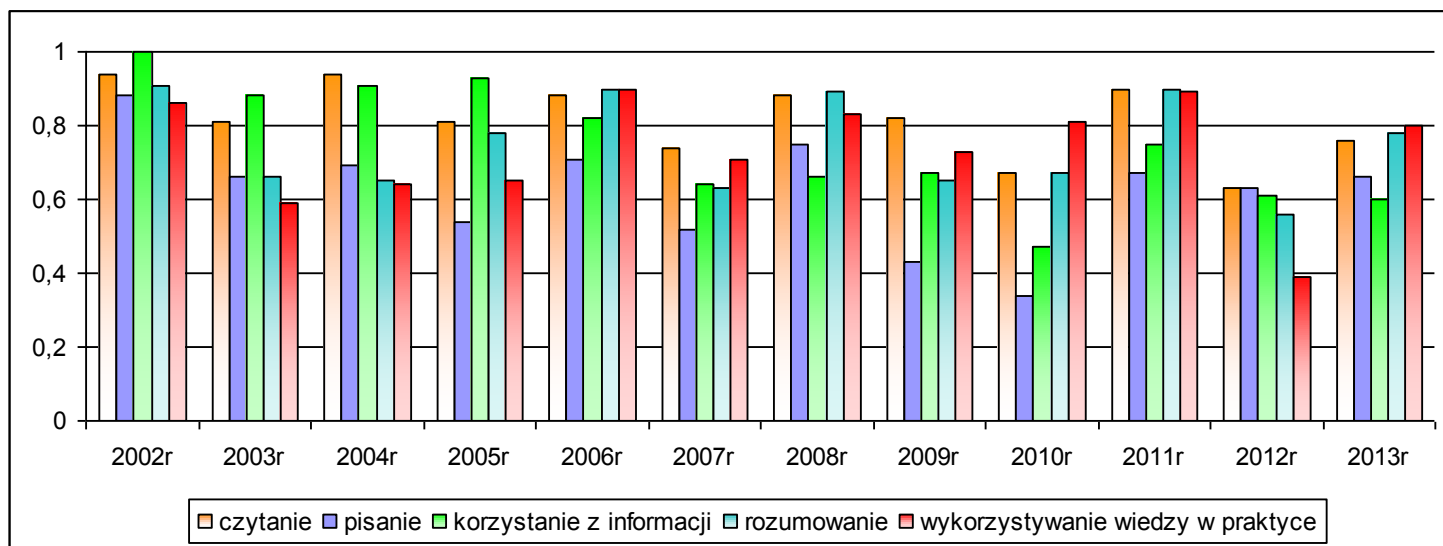
rok	2002	2003	2004	2005	2006	2007	2008	2009	2010	2011	2012	2013
łatwość	0,86	0,59	0,64	0,65	0,90	0,71	0,83	0,73	0,81	0,89	0,39	0,80



Stopień osiągnięć **dobry**.



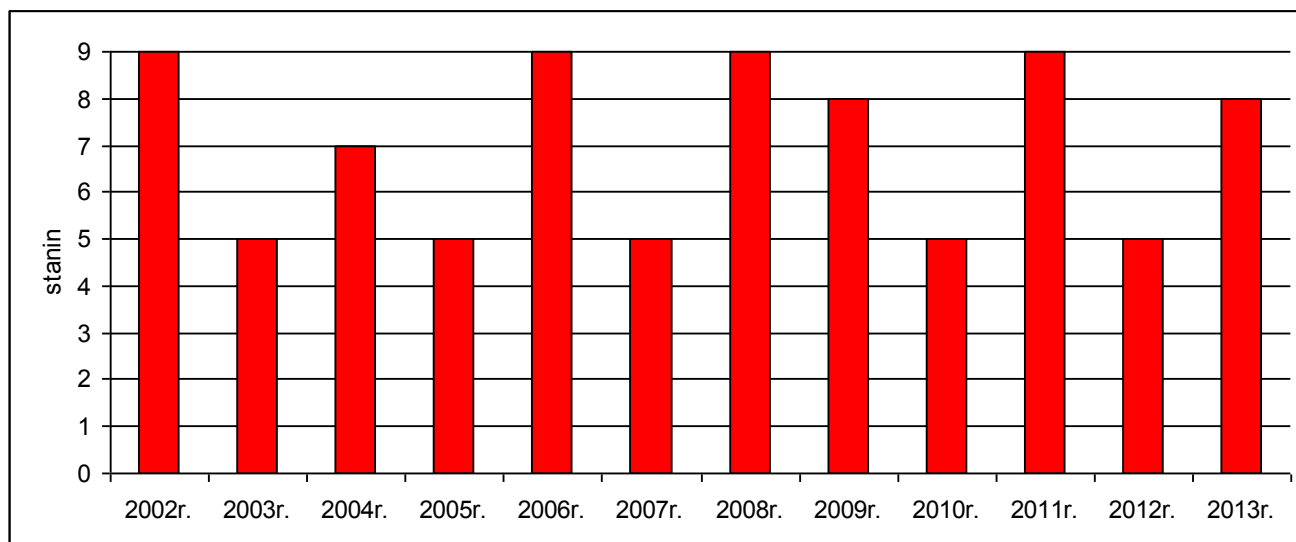
**Wyniki sprawdzianów szkoły w latach 2002 – 2013**  
w skali procentowej z uwzględnieniem umiejętności



### Rozkład średnich wyników szkół na skali staninowej w latach 2002 – 2013

Średnie wyniki szkoły na tle rozkładu wyników szkół z całego kraju									
STANIN									
	1	2	3	4	5	6	7	8	9
ROK	PRZEDZIAŁ PUNKTOWY								
2002r.	7,5 – 24,2	24,3 – 26,0	26,1 – 27,4	27,5 – 28,7	28,8 – 30,0	30,1 – 31,3	31,4 – 32,8	32,9 – 34,6	<b>34,7 – 39,5</b>
2003r.	7,7 – 23,1	23,2 – 24,9	25,0 – 26,3	26,4 – 27,6	<b>27,7 – 28,9</b>	29,0 – 30,1	30,2 – 31,3	31,4 – 32,8	32,9 – 39,0
2004r.	2,0 – 19,6	19,7 – 21,4	21,5 – 22,9	23,0 – 24,3	24,4 – 25,7	25,8 – 27,2	<b>27,3 – 28,9</b>	29,0 – 31,2	31,3 – 39,5
2005r.	11,0 – 23,7	23,8 – 25,6	25,7 – 27,0	27,1 – 28,4	<b>28,5 – 29,7</b>	29,8 – 31,0	31,1 – 32,3	32,4 – 33,8	33,9 – 39,2
2006r.	4,0 – 19,1	19,2 – 20,9	21,0 – 22,6	22,7 – 24,1	24,2 – 25,7	25,8 – 27,3	27,4 – 29,0	29,1 – 31,3	<b>31,4 – 39,0</b>
2007r.	7,2 – 20,8	20,9 – 22,6	22,7 – 24,1	24,2 – 25,4	<b>25,5 – 26,8</b>	26,9 – 28,2	28,3 – 29,7	29,8 – 31,7	31,8 – 39,5
2008r.	5,2 – 20,0	20,1 – 21,9	22,0 – 23,3	23,4 – 24,7	24,8 – 26,1	26,2 – 27,5	27,6 – 29,0	29,1 – 30,9	<b>31,0 – 38,0</b>
2009r.	7,9 – 17,0	17,1 – 18,7	18,8 – 20,0	20,1 – 21,3	21,4 – 22,7	22,8 – 24,1	24,2 – 25,6	<b>25,7 – 27,7</b>	27,8 – 35,7
2010r.	7,6 – 18,5	18,6 – 20,3	20,4 – 21,8	21,9 – 23,2	<b>23,3 – 24,8</b>	24,9 – 26,2	26,3 – 27,8	27,9 – 29,9	30,0 – 37,7
2011r.	8,8 – 19,7	19,8 – 21,4	21,5 – 22,8	22,9 – 24,2	24,3 – 25,6	25,7 – 26,9	27,0 – 28,4	28,5 – 30,2	<b>30,3 – 37,0</b>
2012r.	5,3-17,1	17,2-18,8	18,9-20,1	20,2-21,4	<b>21,5-22,8</b>	22,9-24,2	24,3-25,9	26,0-28,0	28,1-36,2
2013r.	4,8-17,8	17,9-19,5	19,6-21,1	21,2-22,6	22,7-24,3	24,4-25,9	26,0-27,7	<b>27,8-30,1</b>	30,2-37,2

Umieszczenie na skali staninowej średnich wyników uzyskanych przez szkołę na kolejnych sprawdzianach umożliwia ich porównanie w cyklu wieloletnim.



**WNIOSKI I REKOMENDACJE DO PRACY DYDAKTYCZNEJ W ROKU SZKOLNYM 2013/2014 OPRACOWANE  
NA PODSTAWIE ANALIZY WYNIKÓW SPRAWDZIANÓW ZEWNĘTRZNYCH I WEWNĄTRZSZKOLNYCH BADAŃ  
OSIĄGNIĘĆ EDUKACYJNYCH UCZNIÓW W ROKU SZKOLNYM 2012/2013<sup>3</sup>**

L.p.	Wniosek, rekomendacja	Odpowiedzialni	Termin realizacji	Sposób sprawowania nadzoru przez dyrektora szkoły
1.	<p>Rozwijanie umiejętności odbioru tekstów literackich i nieliterackich poprzez:</p> <ul style="list-style-type: none"> <li>✓ zachęcanie do samodzielnego zdobywania wiedzy i indywidualnego rozwiązywania problemów,</li> <li>✓ różnicowanie gatunkowo i tematycznie tekstów,</li> <li>✓ dostosowywanie tekstów do zainteresowań dzieci,</li> <li>✓ przygotowanie do lektury i odbioru tekstu (mapy, fotografie, albumy itp.)</li> <li>✓ formułowanie szczegółowych pytań do tekstów,</li> <li>✓ przygotowywanie kart pracy w formie atrakcyjnych ćwiczeń,</li> <li>✓ wiązanie informacji z tekstów z działaniami praktycznymi,</li> <li>✓ wyszukiwanie i analizowanie określonych fragmentów tekstu,</li> <li>✓ wyszukiwanie, porządkowanie, identyfikowanie i wnioskowanie z informacji wynikających z tekstu,</li> <li>✓ określanie relacji przyczynowo – skutkowych w tekście,</li> <li>✓ dobieranie tekstów zawierających elementy graficzne: schematy, tabele, piktogramy itp.,</li> <li>✓ określanie scenerii, czasu, miejsca akcji, relacji między bohaterami, nastroju,</li> <li>✓ stwarzanie okazji do twórczości wymagającej redagowania wypowiedzi pisemnej nt. problemów poruszanych w tekście.</li> </ul>	Nauczyciele klas I - III	IX 2013 – VI 2014	<p>obserwacja zajęć analiza kart pracy uczniów analiza zeszytów uczniowskich analiza sprawdzianów monitorowanie realizacji podstawy programowej monitowanie realizacji treści podstawy programowej monitorowanie stosowania przez nauczycieli zalecanych warunków i sposobów realizacji podstawy programowej</p>
2.	Stwarzanie uczniom sytuacji do stosowania różnych sposobów liczenia, samodzielnego rozwiązywania nietypowych zadań i problemów.	Nauczyciele klas I - III	IX 2013 – VI 2014	
3.	Umożliwienie uczniom graficznego przedstawiania rozwiązań zadań, a także informacji zawartych w tekstach matematycznych.	Nauczyciele klas I - III	IX 2013 – VI 2014	

<sup>3</sup> Załącznik do Uchwały Nr 3/2013/2014 Rady Pedagogicznej Szkoły Podstawowej w Czernikowie z dnia 16.09.2013 r.

4.	Systematyczne doskonalenie rachunku pamięciowego poprzez gry i zabawy.	Nauczyciele klas I - III	IX 2013 – VI 2014	
5.	Sięganie po zadania wymagające stosowania praktycznych umiejętności z wykorzystaniem kalendarzy, zegarów, pieniędzy itp.	Nauczyciele klas I - III	IX 2013 – VI 2014	
6	Wykorzystywanie zadań o charakterze użytkowym, które zawierają diagramy, tabele, grafy, wykresy w celu pozyskiwania i zapisywania informacji oraz opisywania różnych codziennych sytuacji.	Nauczyciele klas I - III	IX 2013 – VI 2014	
7.	Doskonalenie umiejętności redagowania form wypowiedzi pisemnych poprawnych pod względem ortograficznym, interpunkcyjnym i językowym	Agnieszka Bartczak Język polski	IX 2013 – VI 2014	obserwacja zajęć analiza kart pracy uczniów analiza zeszytów uczniowskich analiza sprawdzianów monitorowanie realizacji podstawy programowej monitorowanie realizacji treści podstawy programowej monitorowanie stosowania przez nauczycieli zalecanych warunków i sposobów realizacji podstawy programowej
8	Doskonalenie umiejętności opisywania sytuacji przedstawionych w zadaniu za pomocą rysunki, grafu, tabeli	Agnieszka Tomczyk Matematyka	IX 2013 – VI 2014	
9	Doskonalenie rozpoznawania charakterystycznych cech i właściwości elementów środowiska oraz porządkowanie ich	Anna Grzelak Przyroda	IX 2013 – VI 2014	
10	Rozwijanie umiejętności wyciągania wniosków na podstawie informacji z przeczytanego tekstu	Beata Dębska Historia i społeczeństwo	IX 2013 – VI 2014	
11	Rozwijanie umiejętności odczytywania sensu tekstów o tematyce religijnej	Beata Mikołajczyk Religia	IX 2013 – VI 2014	
12	Stosowanie reguł poznanych dyscyplin sportowych w praktyce	Beata Mikołajczyk Wychowanie fizyczne	IX 2013 – VI 2014	
13	Doskonalenie umiejętności stosowania konstrukcji gramatycznych w wypowiedziach ustnych i pisemnych	Izabella Stępnia Język angielski	IX 2013 – VI 2014	